



Câmara Municipal de Linhares

Palácio Legislativo "Antenor Elias"

Indicação Gab. ACMS nº 041/2021

Linhares, 16 de março de 2021.

Ao:

Excelentíssimo Senhor

Roque Chile de Souza

Presidente da Câmara Municipal de Linhares

Assunto: Indicação para que a Secretaria Municipal de Saúde, por meio da Unidade de Vigilância em Zoonoses, providencie os serviços de limpeza de terrenos nos arredores do CEIM Amigos do Saber, no bairro Planalto, e também medidas de controle de insetos e animais peçonhentos na unidade de ensino.

CONSIDERANDO que o artigo 125, II, do Regimento Interno da Câmara Municipal, estabelece que o Vereador pode sugerir ao Poder Executivo "a realização de ato administrativo ou de gestão";

CONSIDERANDO que o mesmo artigo, em seu § 1º, "a", prevê que tais indicações devam ser "despachadas diretamente pelo Presidente";

É o presente para encaminhar esta indicação, que solicita à Secretaria Municipal de Saúde, por meio da Unidade de Vigilância em Zoonoses, os seguintes serviços:

- (i) Limpeza dos terrenos nos arredores do CEIM Amigos do Saber, no bairro Planalto;
- (ii) Inspeção e estudo para detectar a causa do surgimento de escorpiões na unidade de ensino;
- (iii) Medidas de controle de insetos e animais peçonhentos no CEIM;
- (iv) Orientação aos profissionais do CEIM em caso de acidente com os insetos;

Em anexo a esta indicação, segue relatório de campo, que justifica a necessidade de tais serviços.

Em virtude dos transtornos causados aos professores, estudantes e demais profissionais, entendemos que se trata de assunto urgente, que merece endereçamento imediato por parte da Prefeitura Municipal.

Com os usuais protestos de elevada estima e consideração,


Professor Antônio Cesar Machado da Silva
VEREADOR - PV

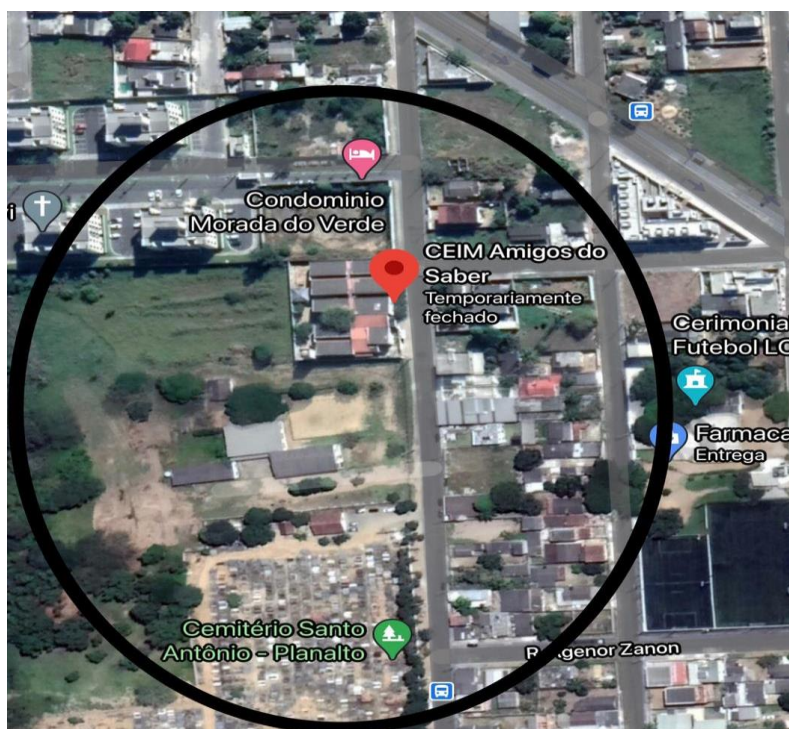
RELATÓRIO DE CAMPO: VISITA AO CEIM AMIGOS DO SABER - BAIRRO PLANALTO.

Como parte da série de visitas às unidades de ensino em Linhares, comparecemos no dia 12 de março (SEXTA-FEIRA) ao CEIM Amigos do Saber, localizado no bairro Planalto, unidade que atende 200 crianças com abrangência territorial dos bairros: Movelar, Planalto, Linhares V e Nova Esperança.

A escola está localizada na Rua Odilon Nunes Barroso, bairro Planalto, s/n. Algumas demandas foram detectadas, e que precisam ser executadas pelo Poder Público Municipal sendo elas:

Infestação de Insetos Perigosos

O Centro Educacional Infantil Municipal (CEIM) Amigos do Saber, está localizado próximo ao Cemitério, ao CLAM e ao Condomínio da Morada do Verde, conforme mapa;



Por esta localização específica existe uma infestação grande de insetos perigosos tais como: baratas, formigas e outros, sendo o pior deles o **escorpião**. O terreno baldio com matos muito alto ao fundo do CEIM e também a sua direita e esquerda contribui em muito para a proliferação desses insetos, que podem levar a riscos de vida as crianças e funcionários que trabalham neste local. É necessário uma ação precisa além de limpeza dos terrenos ao redor do CEIM Amigos do Saber, pois os escorpiões costumam se esconder-se em lugares escuros e úmidos como pedras, frestas, barrancos, debaixo

de cascas de árvores, em paredes, madeiras, entulhos, dentre outros. E o lugar tornou-se propício e ideal para a proliferação destes insetos, gerando riscos.



As formigas são também um agravante pois elas se encontram no pátio de recreação, e algumas crianças podem ser picadas levando a uma reação alérgica.



Não obstante, além deste matagal trazer sérios risco de saúde a vida das crianças, professores e funcionários, contribui para a criminalidade local (assaltos), servindo de esconderijo para os criminosos.

Recursos Tecnológicos e Pedagógicos

Algumas demandas têm sido pontuadas por todos os profissionais das escolas pelas quais visitamos e não foi diferente no CEIM Amigos do Saber, protocolos de saúde, compra de jalecos, falta de recursos pedagógicos e tecnológicos para serem utilizados nas aulas no modelo híbrido.

A pandemia COVID-19 exigiu-se uma nova forma de adequação em todas as áreas, e não foi diferente na educação, porém para que este modelo funcione é necessário que se equipe as unidades de ensino da municipalidade de Linhares, caso que constata-se que não está ocorrendo, levando a um desgaste dos profissionais atuante na rede de ensino, o CEIM apresenta muitas dificuldades nesta área, pois falta, **computadores, telefone celular para o envio das informações e atividades para os alunos**, já que os professores estão utilizando o celular particular para este fim, **projetores, televisão, espelhos na sala de aula sendo que nem todas possuem, brinquedos pedagógicos e outros**, sem estes equipamentos e materiais ficam ainda mais inviável a realização do trabalho dos professores e dessa forma prejudica o aprendizado pois principalmente para esta faixa-etária é muito importante ter estes recursos audiovisuais para seu desenvolvimento.



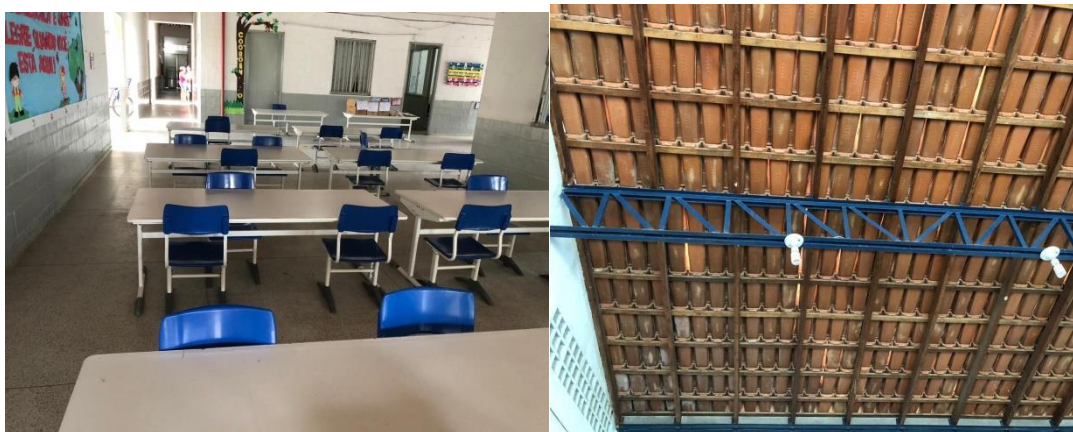
Segurança Patrimonial

Apesar do CEIM Amigos do Saber possuir uma Guarda Municipal que realiza a vigilância do local, as instalações apresentam fragilidades em sua segurança, sendo de fácil acesso às repartições internas da unidade pela falta de grades de proteção, gerando uma falta de segurança e medo, já que o local já foi alvo até mesmo de balas perdidas, que poderia ter na menor das hipóteses ter ferido alguém, se não para algo ainda mais grave. A iluminação do pátio se encontra precária, pois as lâmpadas estão queimadas, tornando o pátio muito escuro e perigoso à noite.



Reforma do telhado

Em dias chuvosos, as crianças, professores e profissionais enfrentam outros desafios que trazem risco de acidentes graves, pois o telhado apresenta verdadeiras brechas entre as telhas coloniais causando inundações no pátio do CEIM e nas paredes, o risco é ainda maior pois a área é usada para as crianças fazerem as refeições.



Sala de Recursos

O CEIM Amigos do Saber atende crianças com necessidades especiais e com Transtorno de Espectro Autista (TEA) tendo em seu quadro atual matriculadas 05 delas. Havendo uma necessidade enorme de um atendimento qualificado, com monitores preparados para um melhor desenvolvimento das crianças, por isso se faz necessário ter uma sala de recursos multifuncionais com equipamentos específicos e materiais para atender as necessidades de ensino e inclusão das crianças com deficiência desta localidade.

Este Relatório serve de base para Indicações supracitadas.